

ATLAS

DEL TEJIDO EMPRESARIAL DE CASTILLA-LA MANCHA

Iniciativa Horizonte XXII de Dinamización Empresarial

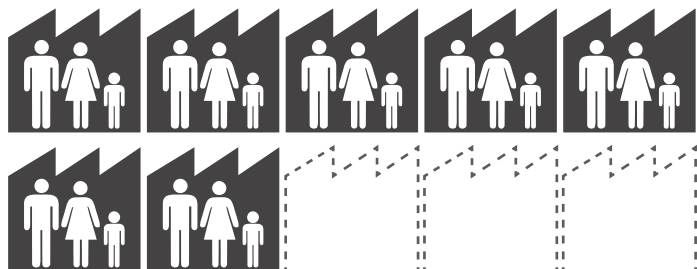
Julio de 2011

Entorno Empresarial

- **Perfil del Empresariado**
- **Tipología de la Empresa**
- **Datos por Provincia**
- **Clima de Negocios**

En Castilla-La Mancha

7 de cada **10** empresas
son de tipo familiar



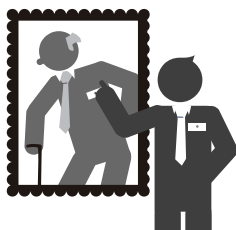
Las empresas castellano-manchegas centran sus actividades en el ámbito **LOCAL, PROVINCIAL Y REGIONAL**

69%

de los empresarios presenta

vínculos familiares

con el fundador de la empresa



Esta actividad local, provincial y regional supone un...



74%

de la actividad total para los autónomos



65%

de la actividad total para empresas de menos de 10 empleados

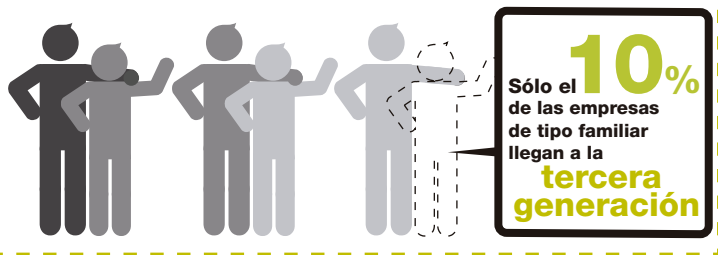


44%

de la actividad total para empresas de 10 o más empleados

La mayoría se localizan en el **entorno urbano**, sobretodo los autónomos. A medida que crecen, las empresas se ubican más en los **polígonos industriales**. Destaca la ausencia de **parques tecnológicos y empresariales**.

¿Sabías que...?



AUTÓNOMOS <10 TRAB. 10+ TRAB.

Casco Urbano

86%

67%

51%

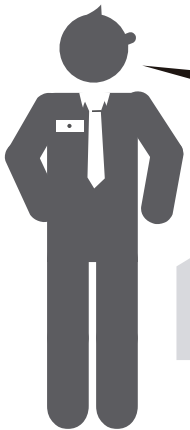
Polígono Industrial

8%

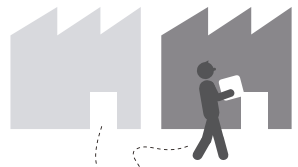
22%

36%

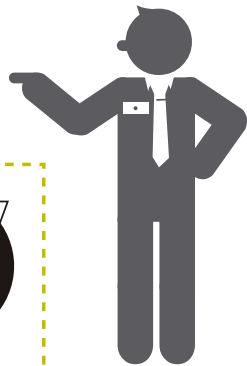
El empresario medio es **hombre** y ronda los **47** años



60% de los empresarios proviene de **otra empresa**



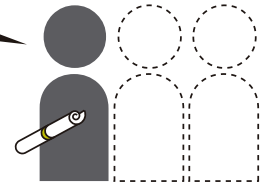
Y, de media, llevan **18 años** en el puesto



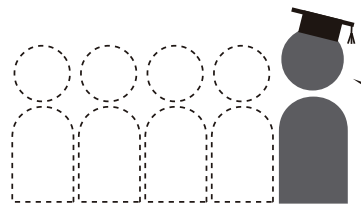
¿Sabías que...?
Para el **35,6%** el ser empresario es su **primer empleo**



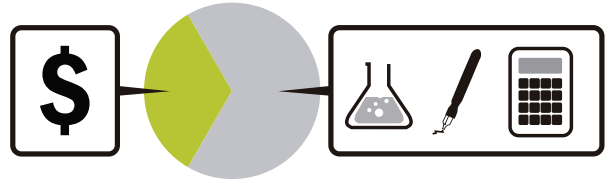
1 de cada **3** empresarios tiene el **graduado escolar**



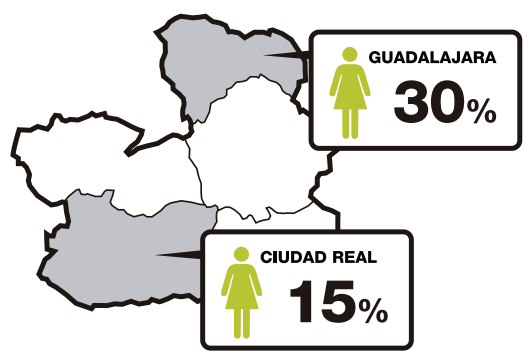
1 de cada **5** empresarios tiene **carrera universitaria**



Y de estos, **la tercera parte** ha estudiado **carreras relacionadas con el mundo de la empresa**



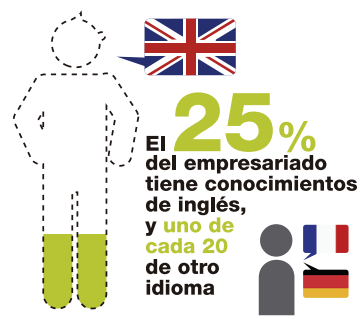
Aunque en Castilla-La Mancha las mujeres suponen un **18,4%** del **empresariado**, en Guadalajara hay **el doble de mujeres empresarias** que en Ciudad Real

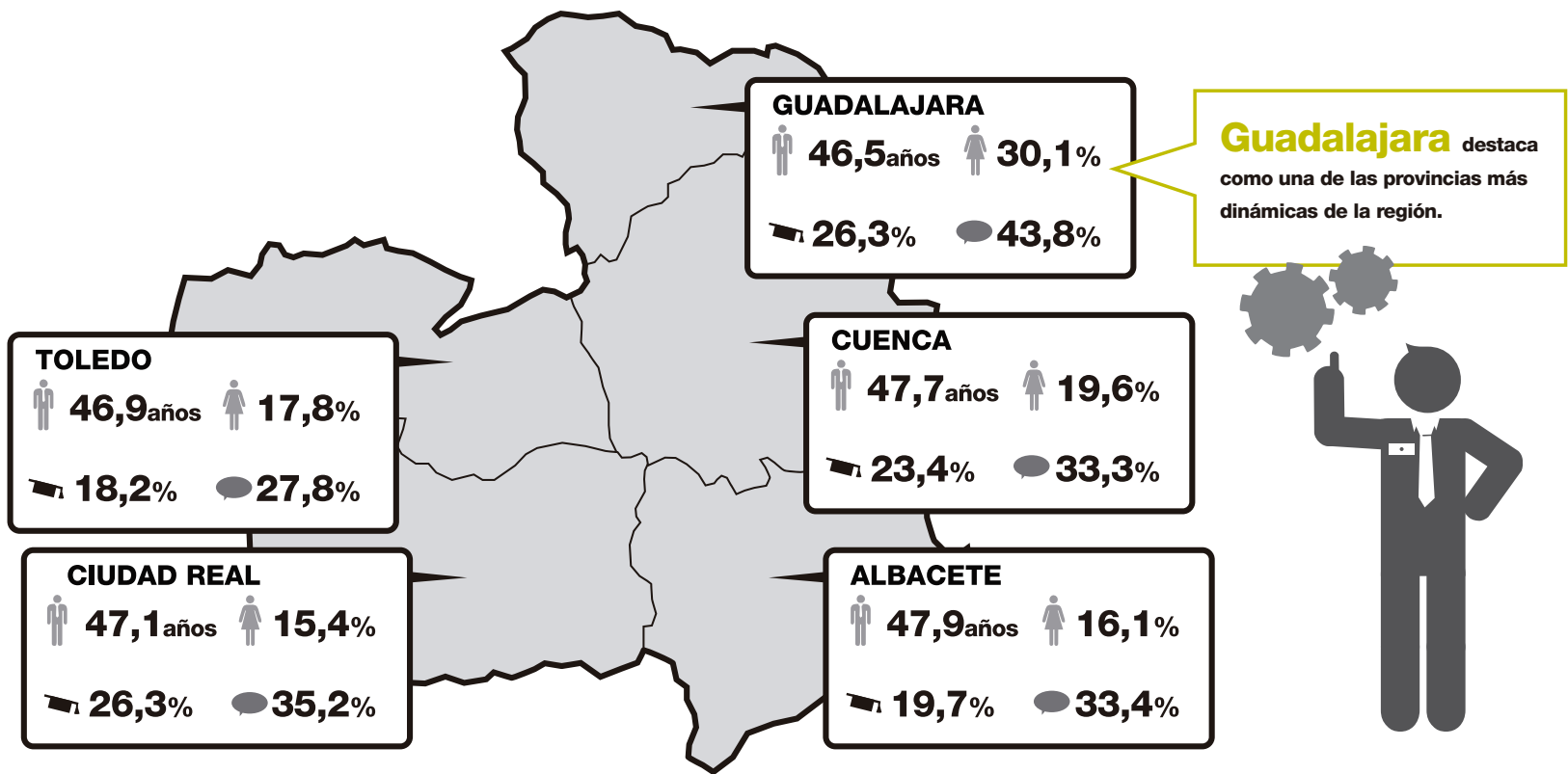


¿Sabías que...?
El **30%** de los **autónomos con título universitario** ha estudiado una **carrera de humanidades**



25% del **empresariado** tiene **conocimientos de inglés**, y **uno de cada 20** de otro idioma





Edad Media Empresariado



Porcentaje de Mujeres Empresarias



Con Estudios Universitarios



Conocen Idioma Extranjero

La mayoría de empresarios castellano-manchegos opina que los procedimientos y normativas son demasiado **numerosos, lentos y costosos** independientemente de que sean locales, provinciales, autonómicas o nacionales



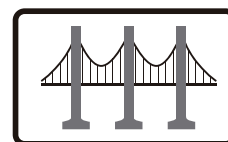
En general, el empresario cree que **desconoce** las políticas existentes



Y cree que hay demasiada competencia de la **economía sumergida**



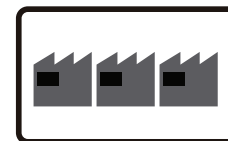
En general, el empresario castellano-manchego se muestra satisfecho con las **infraestructuras: energía, telecomunicaciones y transporte**



En torno a su **Emplazamiento y Accesos** perciben que:

✓ Tienen buen acceso a mercados y clientes

✗ Los polígonos industriales están poco modernizados



Y opina que no tiene problemas para encontrar

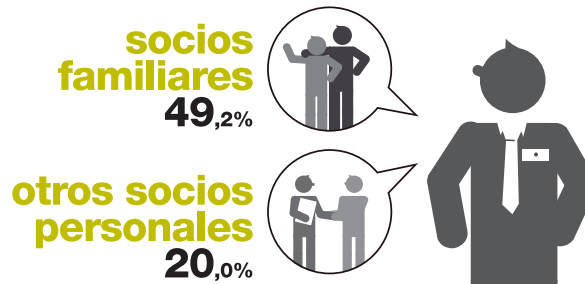


Rasgos Estructurales

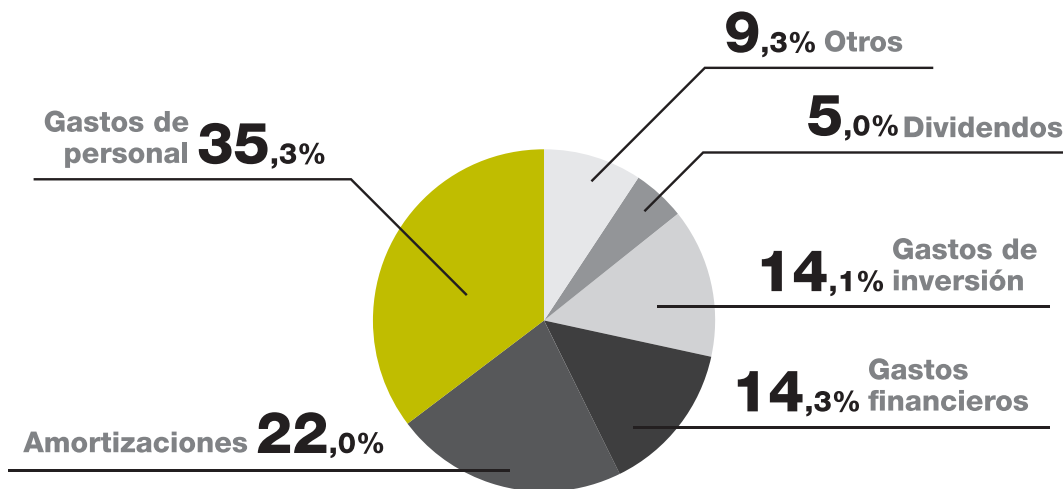
- **Estructura Económica y Financiera**
- **Proveedores y Clientes**
- **Recursos Humanos y Formación**
- **Políticas de Gestión y Medio Ambiente**
- **Investigación, Desarrollo e Innovación**



La mayoría empresarios afirma que su capital proviene de

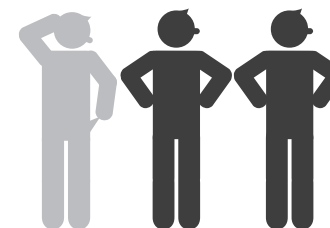


Estructura media de costes:

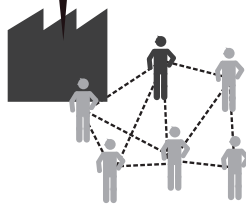


¿Sabías que...?

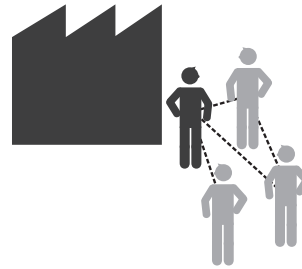
2 de cada **3** empresarios afirma que mantiene su **deuda** por debajo del **20%** del activo total



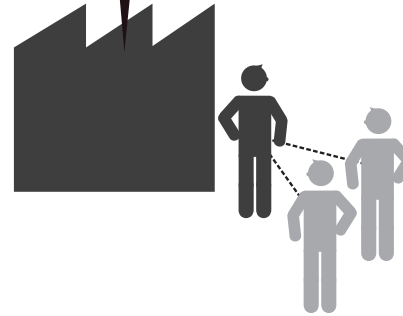
La mayoría de los empresarios tiene una **cartera de clientes dispersa.**



El **20%** afirma que tiene **pocos y grandes clientes**



En general, cuanto mayor es la empresa, **menos y más grandes son sus clientes**



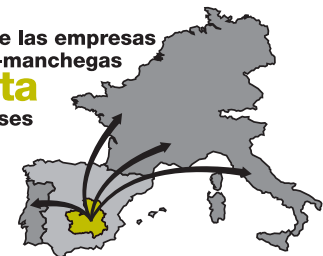
Los **clientes** de las empresas castellano-manchegas son en su mayoría de ámbito **local, provincial y regional**

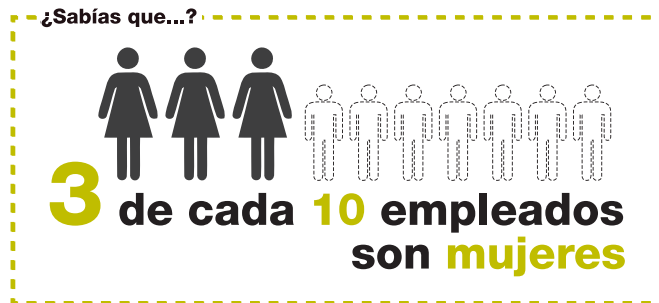


2 de cada **3** empresarios castellano-manchegos afirma que sus **proveedores** provienen de **otras comunidades autónomas**



El **8,7%** de las empresas castellano-manchegas **exporta** a otros países

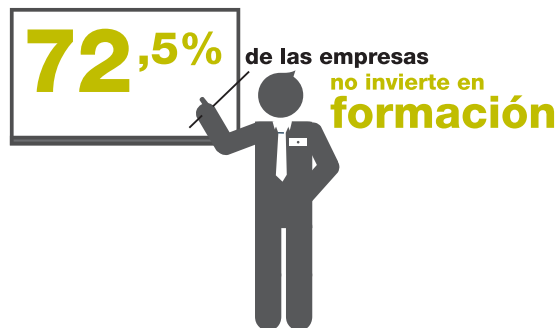
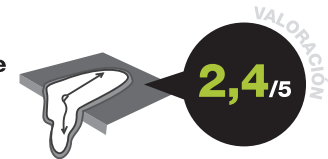




En general, hay una escasa implantación de planes de **conciliación, igualdad e integración** en las empresas.



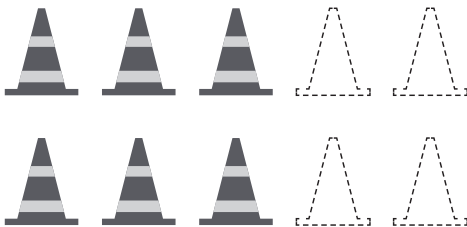
La única iniciativa medianamente contemplada y valorada es el **horario flexible**



El **teletrabajo** es todavía una práctica **poco extendida**, y se realiza principalmente por teléfono.



Los sistemas de **gestión de calidad** están poco implantados, excepto aquellos de obligado cumplimiento, como la **prevención de riesgos laborales** implantada en un **60%** de las empresas



El **60%** de los planes de prevención de riesgos laborales se realizan con **ayudas públicas**

35%

de las empresas desarrollan **políticas medioambientales**

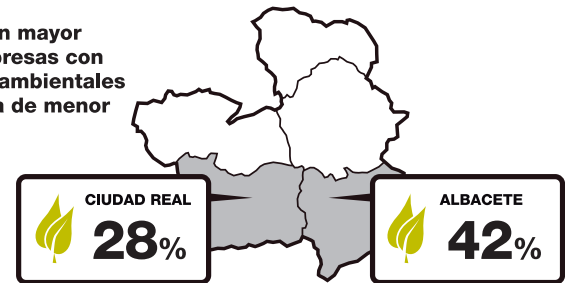


6,7%

recibe **ayudas públicas** en éste ámbito

¿Sabías que...?

La provincia con mayor número de empresas con políticas medioambientales es **Albacete** y la de menor **Ciudad Real**

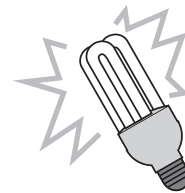


Debido a la exigencia de **normativas legales**, las políticas más aceptadas son las de **gestión de residuos**

80%

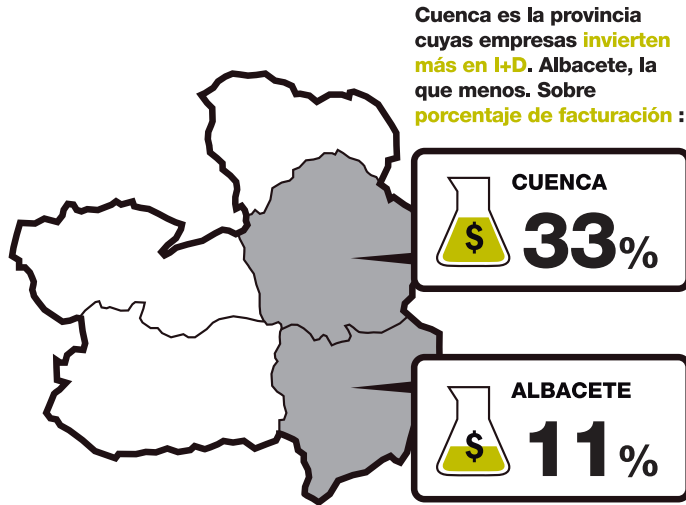


10%

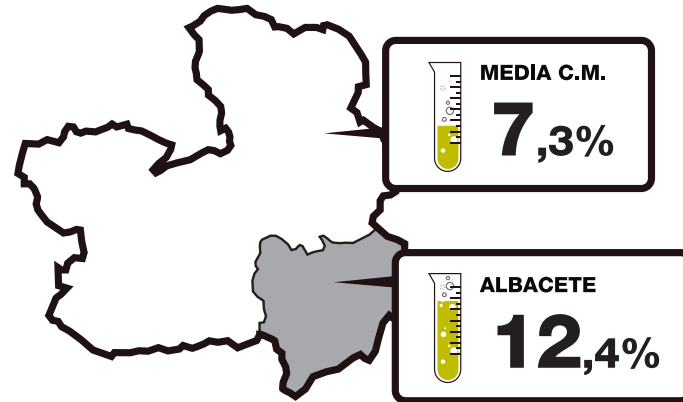


Otras políticas menos conocidas como la **eficiencia energética** tienen un grado de aceptación menor

El **21,6%** de las empresas **invierte** en **I+D**



Albacete es la provincia que en los últimos 3 años presenta mayor porcentaje de empresas implicadas en **actividades de I+D+i**, más de 5 puntos por encima de la media regional



Esto puede deberse a la existencia en Albacete del único **parque tecnológico** de toda la comunidad

Además, Albacete es la provincia que más **ayudas públicas** solicita para I+D+i



El porcentaje de actividades de **I+D+i** en los últimos 3 años es

5,8%
autónomos



8,2%
empresas <10



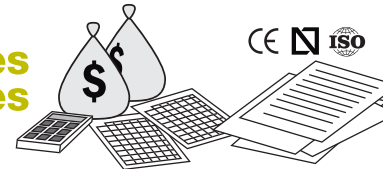
15,5%
empresas 10+



¿Sabías que...?

Los motivos más comunes para el interés empresarial en I+D+i son:

intereses fiscales



certificación de proyectos

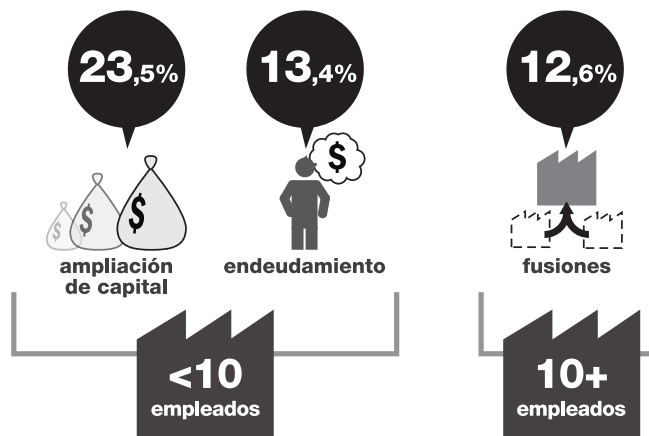
Rasgos Estratégicos

- **Vectores de Crecimiento**
- **Alianzas Empresariales**
- **Actividades Internacionales**
- **Responsabilidad Social Corporativa**

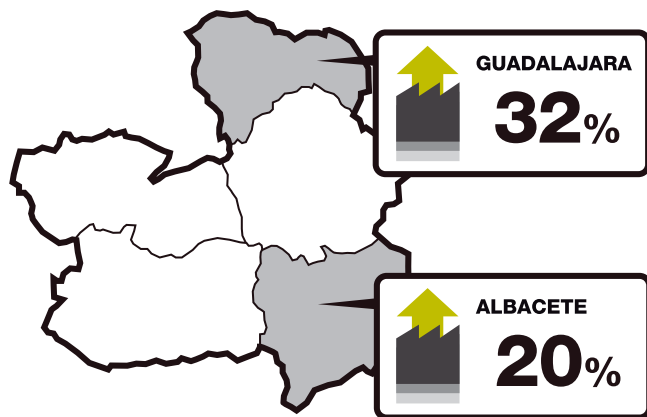


Además, en algunos casos, las empresas más pequeñas se decantan por la **ampliación de capital** y el **endeudamiento**, como estrategias de crecimiento. Empresas más grandes también contemplan la posibilidad de **fusionarse**

Este porcentaje es ligeramente mayor en empresas más grandes



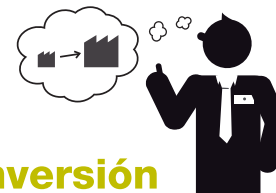
Por provincias, es **Guadalajara** la que presenta un mayor número de empresas en crecimiento.



¿Sabías que...?

Un tercio de las empresas de 10 o más empleados no contempla tomar **decisiones de inversión**

Este porcentaje es menor a medida que crece la empresa



Las **alianzas y cooperaciones** empresariales son poco comunes, de media un **12,3%**



Esta **colaboración** se realiza principalmente en el ámbito **comercial**, en **3** de cada **4** casos



aunque se incrementa con el tamaño de la empresa, dándose en el...



11%

de los autónomos



13%

de empresas de menos de 10 empleados



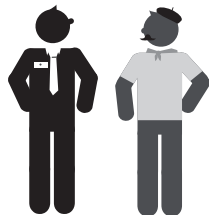
18%

de empresas de 10 o más empleados



GUALALAJARA y **CUENCA** son las provincias con mayor cooperación empresarial, con un **15,1** y un **15,5%** de empresas asociadas, respectivamente

El **6,4%** realiza actividades a escala internacional de manera habitual



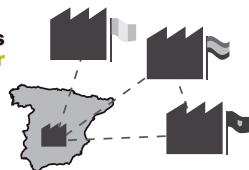
20%

Este dato aumenta notablemente en empresas de mayor tamaño

Éstas actividades son principalmente de **exportación**

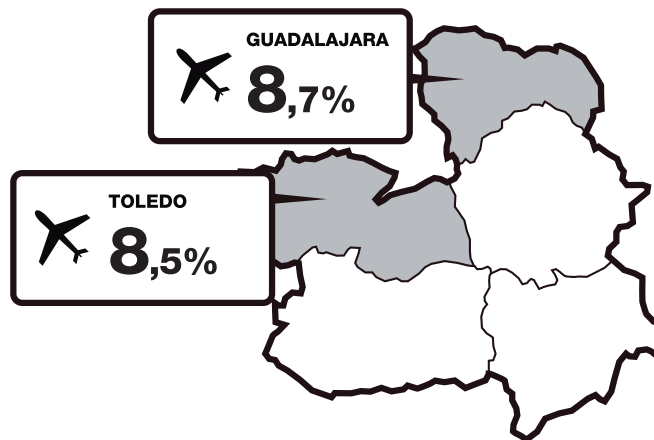


Un **27%** de las empresas de 10 o más trabajadores que realizan actividades internacionales afirma que éstas consisten en **crear establecimientos productivos** en otros países



Un **22%** de las empresas de menos de 10 trabajadores que realizan actividades internacionales afirma que **dependen decisivamente** de ellas para su competitividad

Guadalajara y Toledo se perfilan sensiblemente por encima del resto de provincias en porcentaje de empresas que realizan regularmente **actividades internacionales**



¿Sabías que...?

Ni barreras idiomáticas, ni culturales, ni económicas, ni de recursos humanos...

En torno al **80%** de los empresarios castellano-manchegos afirma que no se plantea la **expansión internacional**





El **7,9%** de las empresas de la región lleva a cabo políticas de **Responsabilidad Social Corporativa**

Las **principales actividades** de responsabilidad social corporativa son:



Proyectos Sociales



Proyectos Culturales

Este porcentaje **se duplica** cuando hablamos de **empresas de 10 o más trabajadores**



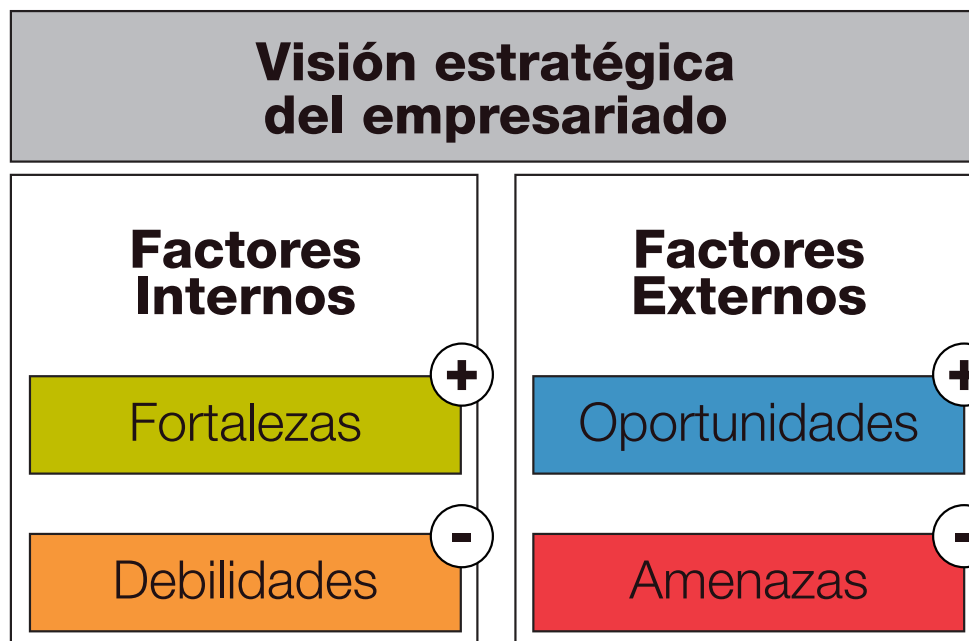
¿Sabías que...?

Según afirman los empresarios de la región, mientras que las empresas pequeñas centran sus actividades de RSC en proyectos sociales, las de mayor tamaño se decantan por proyectos de tipo cultural.

	Proyectos Sociales	Proyectos Culturales
<10 empleados	66,0%	24,5%
10+ empleados	24,5%	42,2%

Visión Estratégica del Empresariado Castellano-Manchego

- **Introducción**
- **Autónomos**
- **Empresas con menos de 10 Empleados**
- **Empresas con 10 o más Empleados**



A través de la visión estratégica del empresariado castellano-manchego conoceremos su percepción de los elementos internos y externos que determinan el balance de **fortalezas**, **debilidades**, **amenazas** y **oportunidades** que detectan en sus propias empresas.

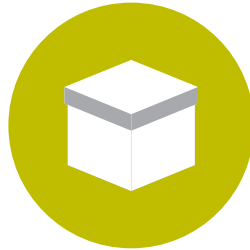
Se divide en **factores externos**, no controlables por la propia empresa, y **factores internos**, aquellos sobre los que la empresa puede ejercer un cierto control.

Igualmente, estos factores pueden ser **positivos o negativos**, en función de la percepción de la empresa. Es por ello que el mismo factor puede ser valorado tanto positiva como negativamente.

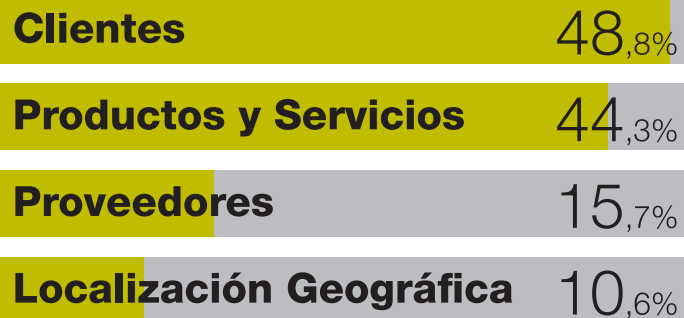
FORTALEZAS



Cientes



**Gama de
Productos
y Servicios**



DEBILIDADES



Cientes



**Base
Tecnológica**



Porcentaje de respuestas afirmativas

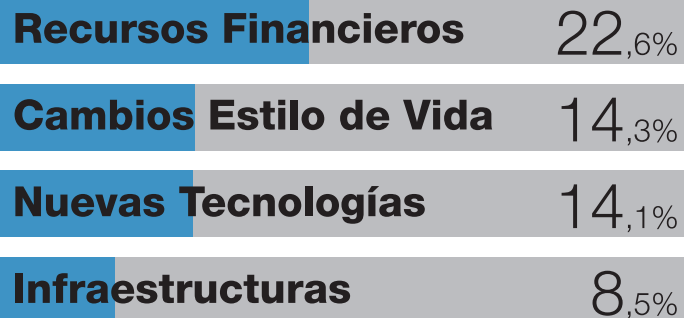
OPORTUNIDADES



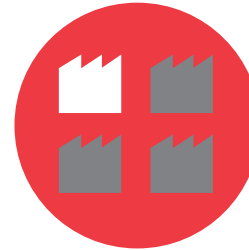
Recursos financieros



Cambios en el estilo de vida



AMENAZAS



Competidores



Recursos Financieros

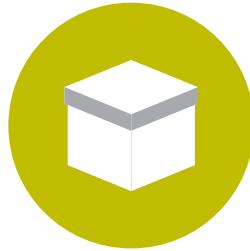


Porcentaje de respuestas afirmativas

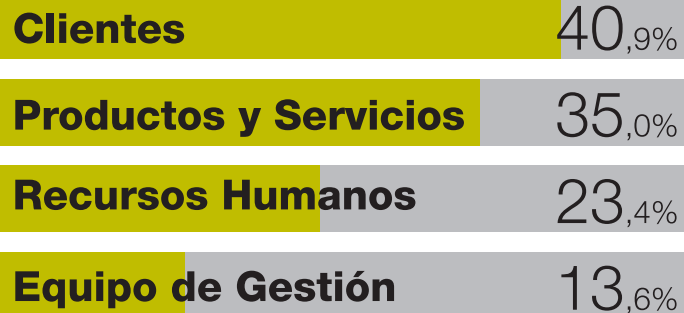
FORTALEZAS



Clientes



**Gama de
Productos
y Servicios**



DEBILIDADES



**Estructura
del capital**



Clientes



Porcentaje de respuestas afirmativas

OPORTUNIDADES



Recursos financieros



Cambios en el estilo de vida

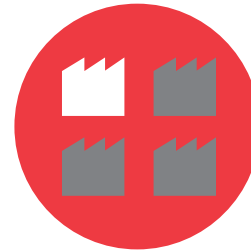
Recursos Financieros 29,1%

Cambios Estilo de Vida 11,0%

Infraestructuras 9,6%

Nuevas Tecnologías 9,6%

AMENAZAS



Competidores



Recursos financieros

Competidores 36,2%

Recursos financieros 28,8%

Normativa Estatal 9,0%

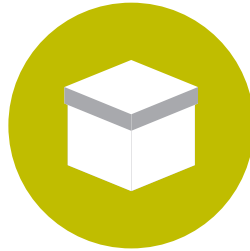
Normativa Autonómica 8,9%

Porcentaje de respuestas afirmativas

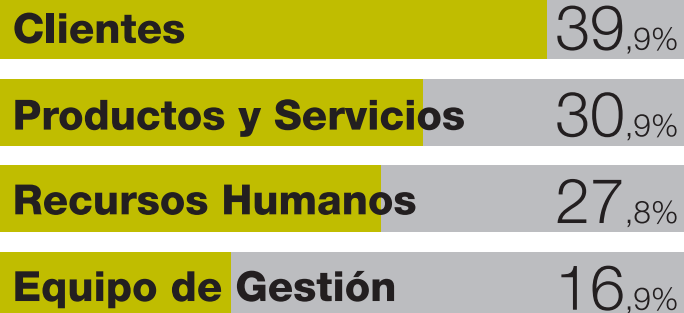
FORTALEZAS



Clientes



**Gama de
Productos
y Servicios**



DEBILIDADES



Clientes



**Estructura
del capital**

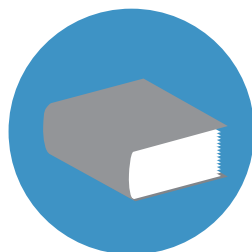


Porcentaje de respuestas afirmativas

OPORTUNIDADES



**Recursos
financieros**



**Normativa
Estatal**

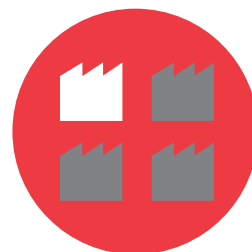
Recursos Financieros 21,1%

Normativa Estatal 17,8%

Normativa Autonómica 16,5%

Nuevas Tecnologías 13,4%

AMENAZAS



Competidores



**Recursos
financieros**

Competidores 35,1%

Recursos financieros 27,7%

Globalización 12,2%

Normativa Estatal 8,1%

Porcentaje de respuestas afirmativas



